



BEDIENUNGSANLEITUNG  
ESPURO® CLOUDSPA

**KLAFS**

## INHALTSVERZEICHNIS

<b>1</b>	<b>Kurzbeschreibung ESPURO® CloudSPA</b>	<b>4</b>
<b>2</b>	<b>Hinweise zum Betrieb und zur Lagerung</b>	<b>4</b>
2.1	Hinweise zum Betrieb	4
2.2	Hinweise zur Lagerung	4
<b>3</b>	<b>Technische Daten</b>	<b>5</b>
<b>4</b>	<b>Bestimmungsgemäße Verwendung</b>	<b>5</b>
<b>5</b>	<b>Allgemeine Sicherheitshinweise</b>	<b>6</b>
<b>6</b>	<b>Lieferumfang ESPURO® CloudSPA</b>	<b>7</b>
<b>7</b>	<b>Wandhalter montieren</b>	<b>8</b>
7.1	Wandhalter befestigen	8
7.2	Sicherungsplatte im Wandhalter positionieren	9
7.3	Drehverschluss am Wandhalter einstellen	10
7.4	ESPURO® CloudSPA am Wandhalter befestigen	10
7.5	ESPURO® CloudSPA vom Wandhalter nehmen	11
<b>8</b>	<b>Bedien- und Anzeigenelemente</b>	<b>12</b>
8.1	Übersicht	12
8.2	Behälter für die Schaumbad-Essenz	13
8.3	Wassertank	13

## INHALTSVERZEICHNIS

<b>9</b>	<b>Bedienung des ESPURO® CloudSPA</b>	<b>14</b>
9.1	Starten/Einschalten	14
9.2	Stoppen/Ausschalten	15
9.3	Beleuchtung/Farbe einstellen	16
9.4	Schaumauslass wechseln, Schaumleistung ändern	17
<b>10</b>	<b>Sollte etwas nicht funktionieren</b>	<b>18</b>
10.1	Mögliche Ursachen/Fehler	18
<b>11</b>	<b>Reinigung und Pflege</b>	<b>20</b>
11.1	Akkupflege	20
11.2	Akku aufladen	20
11.3	Automatische Reinigung	20
11.4	Manuelle Reinigung	21
11.5	Behälter für Schaumbad-Essenz reinigen	22
11.6	Wassertank reinigen	23
11.7	Manuelle Spülung	23
11.8	Tiefenreinigung	24
<b>12</b>	<b>Entsorgung</b>	<b>25</b>

# 1 KURZBESCHREIBUNG ESPURO® CloudSPA

Schaum übt seit Jahrhunderten eine besondere Faszination auf uns aus. Mit seiner sanften, spielerischen Textur regt er unsere Sinne an und schenkt uns ein Gefühl von Leichtigkeit und Freude. Die zarten, flüchtigen Formen des Schaums laden dazu ein, sich in einem Moment der Entspannung und des Wohlbefindens zu verlieren – ein Gefühl, das uns an unbeschwerte Kindheitstage erinnert. Das ESPURO® CloudSPA ermöglicht es, dieses Schaumerlebnis direkt in Ihrem Zuhause zu genießen. Das kompakte, akkubetriebene Gerät ist vielseitig einsetzbar – sei es in der Dusche, in der Badewanne oder anderswo. Erleben Sie ein spannendes Schaumbad, das gleichzeitig Ihre Haut pflegt.

## 2 HINWEISE ZUM BETRIEB UND ZUR LAGERUNG

### 2.1 Hinweise zum Betrieb

- Betreiben Sie das ESPURO® CloudSPA stets aufrecht stehend und setzen Sie es in die Wandhalterung ein.
- Bei freistehendem Betrieb ohne Wandhalterung besteht die Gefahr, dass das Gerät kippt. Dies könnte zu Verletzungen führen oder das Gerät beschädigen.
- Der befüllte Behälter für die Schaumbad-Essenz im Gerät ist bei einem liegenden Gerät nicht dicht. Stellen Sie das Gerät vor Inbetriebnahme daher aufrecht hin.
- Die Wandhalterung ist nicht stabil genug, um sich daran festzuhalten! Verwenden Sie sie nur zum sicheren Einsetzen des Geräts.

### 2.2 Hinweise zur Lagerung

- Lagern Sie das ESPURO® CloudSPA immer aufrecht stehend. Andernfalls können Flüssigkeiten wie die Schaumbad-Essenz oder Restflüssigkeit auslaufen.
- Wenn Sie das Gerät über längere Zeit lagern, empfehlen wir eine manuelle Spülung des Geräts. Weitere Informationen dazu finden Sie in Kapitel 11.7.
- Für eine gründliche Tiefenreinigung des Geräts bitte Kapitel 11.8 lesen.



### **Warum befinden sich Wasser- oder Seifenrückstände in meinem neuen Schaumgerät?**

Wasser- oder Seifenrückstände in Ihrem neuen Schaumgerät sind unbedenklich. Vor der Auslieferung wird jedes Gerät einer umfassenden Qualitätsprüfung unterzogen, um die einwandfreie Funktion sicherzustellen. Dabei können kleine Mengen Wasser oder Schaum zurückbleiben. Diese Rückstände sind kein Mangel, sondern entstehen durch die sorgfältigen Prüfprozesse unserer Qualitätssicherung.

## **3 TECHNISCHE DATEN**

ESPURO® CloudSPA: Betrieb mit Akkupack

Raumbedingungen: Temperatur 20 °C bis 35 °C,  
Luftfeuchte max. 80 % r. F., kurzfristig 100 % r. F.

Abmessungen: 420 x 290 x 153 mm (B x H x T)

Wassertank: max. 3,5 l

Ladebuchse Akku: USB-C

## **4 BESTIMMUNGSGEMÄSSE VERWENDUNG**

Das ESPURO® CloudSPA ist nur für den bestimmungsgemäßen Gebrauch zu verwenden. Dieser setzt auch die Einhaltung der vom Hersteller vorgeschriebenen Bedienungs-, Montage- und Serviceanleitungen voraus. Bei nicht bestimmungsgemäßem Gebrauch oder eigenmächtigen Veränderungen am ESPURO® CloudSPA haftet der Hersteller nicht für die hieraus resultierenden Schäden. Das Risiko trägt allein der Benutzer.

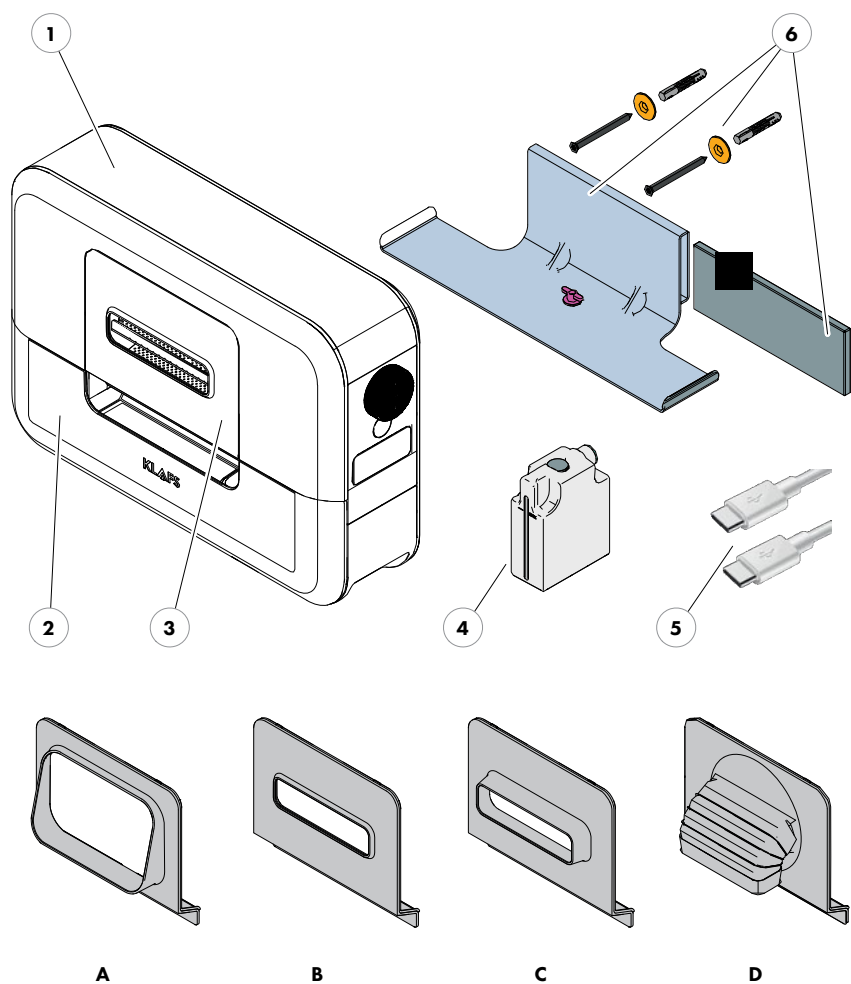
## 5 ALLGEMEINE SICHERHEITSHINWEISE

Vor Inbetriebnahme die Bedienungsanleitung und die Sicherheitshinweise durchlesen und beachten!

- Bei Störungen bitte den KLAFS Kundendienst benachrichtigen.
- Nur Original KLAFS Ersatzteile verwenden.
- Eigenmächtige Veränderungen am ESPURO® CloudSPA sind nicht zulässig.
- Das Aufstellen des ESPURO® CloudSPA erfolgt gemäß der Bedienungsanleitung.
- Das Gerät ist nicht für den Betrieb im Wasser geeignet.
- Nur von KLAFS freigegebene Schaumbad-Essenzen verwenden.
- Schaum nicht in den Mund nehmen oder verschlucken.
- Dieses Gerät kann von Personen mit eingeschränkten körperlichen, sensorischen oder geistigen Fähigkeiten oder Mangel an Erfahrung und Wissen verwendet werden, wenn sie beaufsichtigt oder bezüglich der sicheren Verwendung des Geräts unterwiesen wurden und die damit verbundenen Gefahren verstehen. Kinder dürfen das Gerät nur unter Aufsicht benutzen. Reinigung und Benutzerwartung dürfen von Kindern nicht ohne Aufsicht durchgeführt werden. Kinder dürfen nicht mit dem Gerät spielen.

## 6 LIEFERUMFANG ESPURO® CloudSPA

- 1x ESPURO® CloudSPA mit Akkupack (1)
- Wasserbehälter (2)
- Vier unterschiedliche, auswechselbare Schaumauslässe (3) (A, B, C, D)
- Behälter für Schaumbad-Essenz (4)
- Akku-Ladekabel USB-C zu USB-C (5)
- 1x Wandhalter (1x Sicherungsplatte, 2x Wandknopf, 2x Schraube, 2x Wanddübel) (6)



## 7 WANDHALTER MONTIEREN

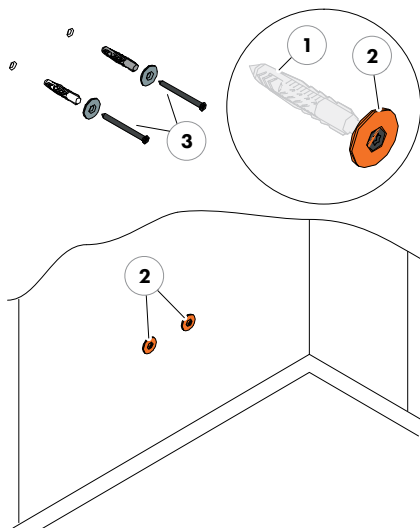
### 7.1 Wandhalter befestigen

1. Montageort des ESPURO® CloudSPA an der Wand festlegen.

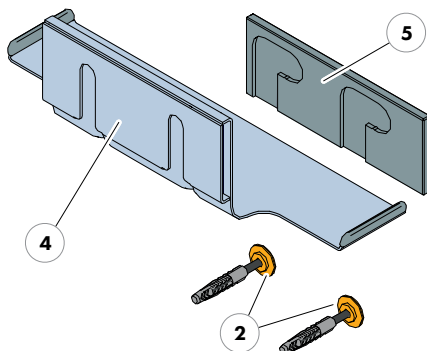
2. Zwei Löcher jeweils mit einem Durchmesser von 8 mm in die Wand bohren.

3. Die Wanddübel (1) in die Bohrungen einsetzen.

4. Wandknöpfe (2) mit den Schrauben (3) an der Wand festschrauben.



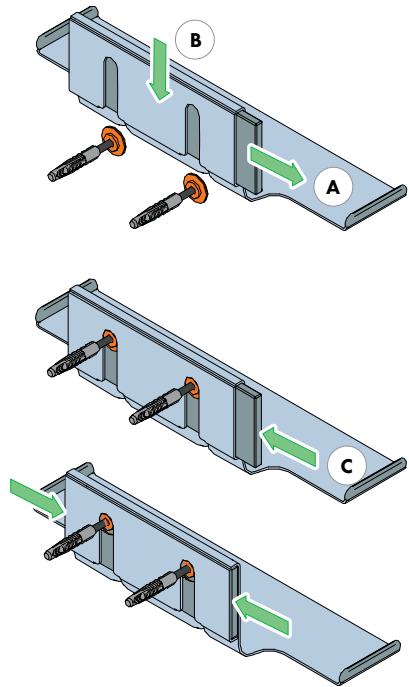
- Wanddübel (1)
- Wandknöpfe (2)
- Schrauben (3)
- Wandhalter (4)
- Sicherungsplatte (5) mit Langloch-Labyrinth





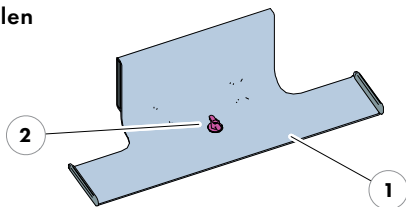
## 7.2 Sicherungsplatte im Wandhalter positionieren

1. **(A)** Sicherungsplatte (5) im Wandhalter (4) nach rechts verschieben, bis das Langloch-Labyrinth sichtbar ist.
2. **(B)** Wandhalter (4) an den beiden Wandknöpfen (2) von oben einhängen.
3. **(C)** Sicherungsplatte (5) nach links verschieben.
4. Sicherungsplatte (5) bündig auf beiden Seiten des Wandhalters positionieren.



### 7.3 Drehverschluss am Wandhalter einstellen

- Wandhalter (1)
- Drehverschluss im Wandhalter (2)

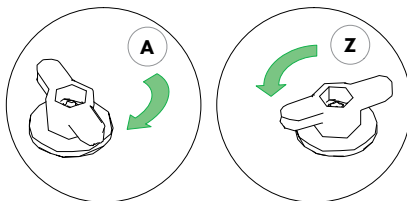


#### 1. (A) Position **Auf**:

Drehverschluss nach links drehen.

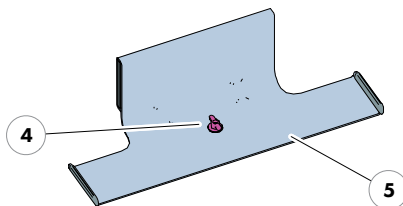
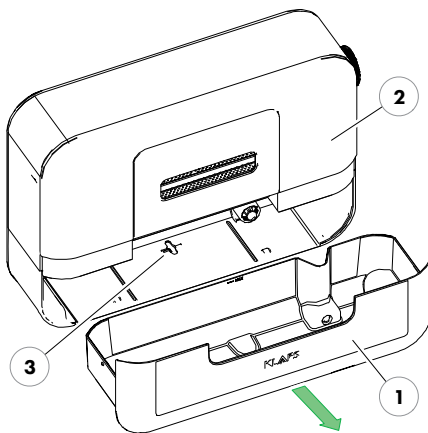
#### 2. (Z) Position **Zu**:

Drehverschluss nach rechts drehen.



### 7.4 ESPURO® CloudSPA am Wandhalter befestigen

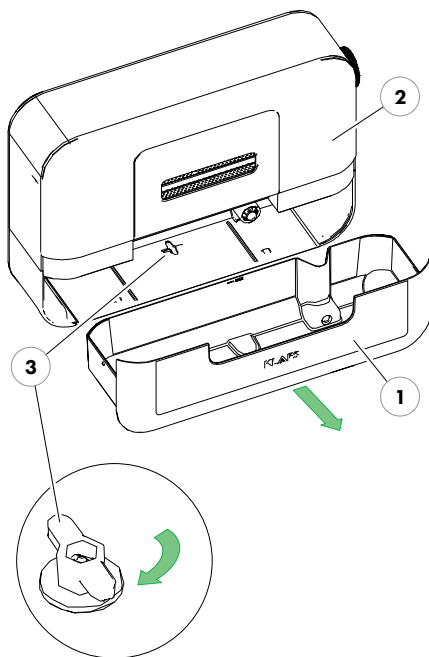
1. Wasserbehälter (1) aus dem Gerät (2) herausnehmen.
2. Drehverschluss (4) am Wandhalter (5) nach links in Position **Auf** drehen (A).
3. Den Aufnahmeschlitz (3) am ESPURO® CloudSPA über den Drehverschluss (4) positionieren.
4. Drehverschluss (4) am Wandhalter (5) nach rechts drehen (Z).
5. Kontrollieren, dass das ESPURO® CloudSPA sicher am Wandhalter (5) befestigt ist.
6. Wasserbehälter (1) in das ESPURO® CloudSPA einsetzen.



Das Gerät ist nun sicher für den Betrieb angebracht. Um das Gerät vom Wandhalter wieder zu entfernen, siehe Kapitel 7.5.

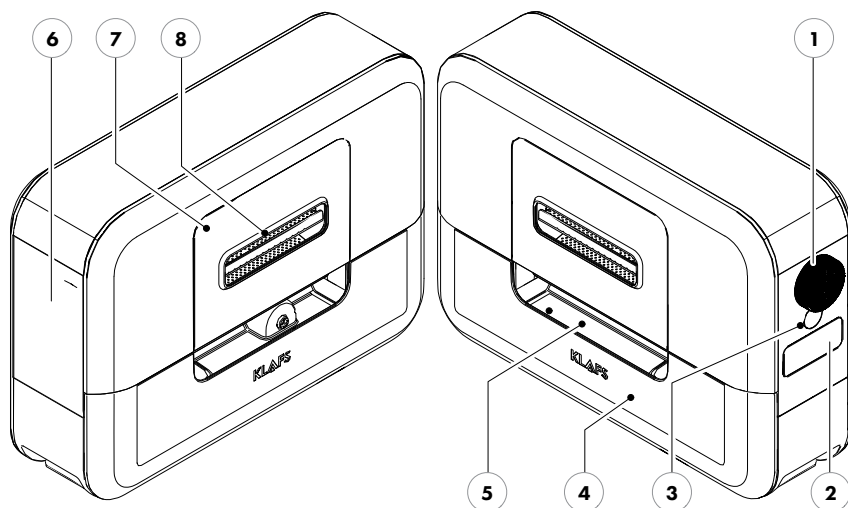
## 7.5 ESPURO® CloudSPA vom Wandhalter nehmen

1. Wasserbehälter (1) aus dem Gerät (2) herausnehmen.
2. Drehverschluss (3) am Wandhalter nach links in Position **Auf** drehen (A).
3. Gerät (2) vom Wandhalter (5) nehmen.



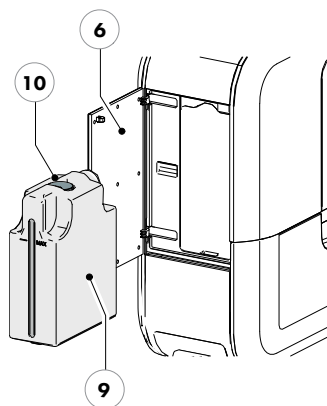
## 8 BEDIEN- UND ANZEIGENELEMENTE

### 8.1 Übersicht



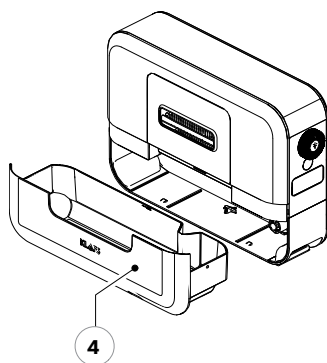
Pos.	Bezeichnung
(1)	Regler für Schaumproduktion und Beleuchtung (drehbar)
(2)	Akkupack
(3)	Taster Ein/Aus und Beleuchtung/Farbe
(4)	Wassertank (herausnehmbar)
(5)	Einfüllöffnung in den Wassertank
(6)	Verschlussklappe für den Schaumbad-Essenz-Behälter
(7)	Abdeckung des Schaumauslasses mit Hintergrundbeleuchtung
(8)	Schaumauslass

## 8.2 Behälter für die Schaumbad-Essenz



Pos.	Element	Funktion
(6)	Verschlussklappe	Verschlussklappe zum Behälter für die Schaumbad-Essenz
(9)	Behälter für Schaumbad-Essenz	Behälter der Schaumbad-Essenz Füllmenge max. 0,5 l
(10)	Verschlussstopfen	Verschlussstopfen der Einfüllöffnung

## 8.3 Wassertank



Pos.	Element	Funktion
(4)	Wassertank	Aufnahmebehälter für Wasser – Füllmenge max. 3,5 l – Mit warmem Wasser auffüllen – Für ein erfrischendes Schaumbad alternativ mit kaltem Wasser oder Wasser mit Eiswürfeln füllen

## 9 BEDIENUNG DES ESPURO® CloudSPA

### 9.1 Starten/Einschalten



Das ESPURO® CloudSPA wird mit einem Akkupack betrieben.  
Der Akkupack muss zum Laden aus dem Gerät genommen werden.

1. Aufgeladenen Akkupack (1) einsetzen – Akkupack (1) bis zum Einrasten einschieben.

2. Wasserbehälter (2) entnehmen und mit frischem Wasser befüllen. Alternativ können Sie den Wasserbehälter im Gerät belassen und ihn durch die Öffnung mit einer Duschbrause befüllen.

3. Wasserbehälter (2) vollständig in das ESPURO® CloudSPA einsetzen.

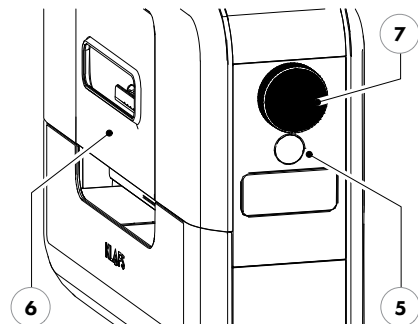
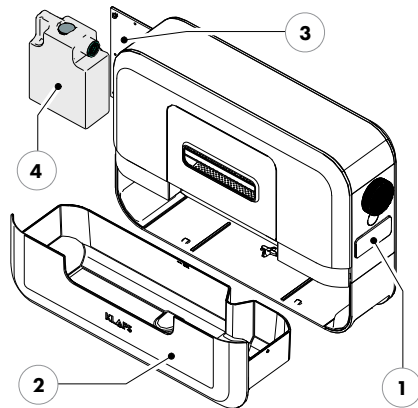
4. Abdeckung (3) zum Behälter für die Schaumbad-Essenz öffnen.

5. Schaumbad-Essenz-Behälter (4) entnehmen, mit Schaumbad-Essenz befüllen und wieder vollständig in das Gerät einsetzen.
  - Füllmenge max. 0,5 l.

6. Abdeckung (3) zum Schaumbad-Essenz-Behälter (4) schließen.

7. Gerät einschalten:  
Taste (5) zwei Sekunden betätigen. Hintergrundbeleuchtung an der Gerätefront (6) geht an.

8. Menge der Schaumproduktion durch Drehen des Reglers (7) einstellen.



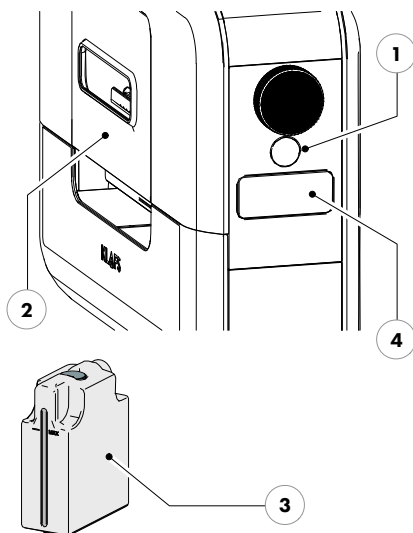
## 9.2 Stoppen/Ausschalten

### 1. Gerät ausschalten:

Taste (1) zwei Sekunden gedrückt halten. Hintergrundbeleuchtung an der Gerätefront (2) erlischt.

### Automatischer Spül- und Reinigungsvorgang

Nach dem Ausschalten des ESPURO® CloudSPA erfolgt ein automatischer Spül- und Reinigungsvorgang des Geräts, bei dem die mit Schaumbad-Essenz gefüllten Schläuche durchgespült werden. Bitte belassen Sie hierfür nach dem Ausschalten den Akkupack noch ca. 10 Sekunden im Gerät.



### **i** Austrocknung verhindern

Bei längerer Betriebspause empfehlen wir, den Behälter für die Schaumbad-Essenz (3) im Gerät zu belassen, um ein Austrocknen der Schaumbad-Essenz im System zu verhindern. Achten Sie darauf, das Schaumgerät stehend zu lagern, um ein Auslaufen zu vermeiden.

### **i** Akkupflege

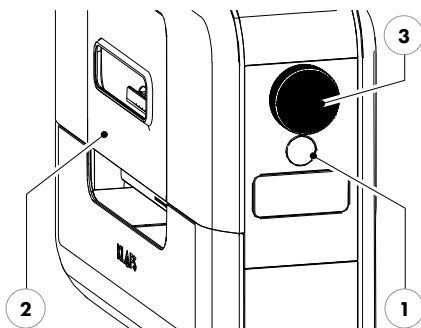
Bei längerer Betriebspause nehmen Sie den Akkupack (4) aus dem ESPURO® CloudSPA und laden Sie ihn regelmäßig auf.

### 9.3 Beleuchtung/Farbe einstellen

1. Gerät einschalten:  
Taste (1) zwei Sekunden drücken.  
Hintergrundbeleuchtung an der Gerätefront (2) erscheint.

#### **Modus Beleuchtung/Farbe ESPUR® CloudSPA**

2. Modus Beleuchtung:  
Regler (3) kurz drücken.  
Die gewünschte Helligkeit durch  
Drehen des Reglers einstellen.
3. Modus Farbe:  
Regler (3) nochmals kurz drücken.  
Die gewünschte Farbe durch  
Drehen des Reglers einstellen.
4. Modus Beleuchtung/Farbe verlassen:  
Regler (3) ein drittes Mal kurz drücken.

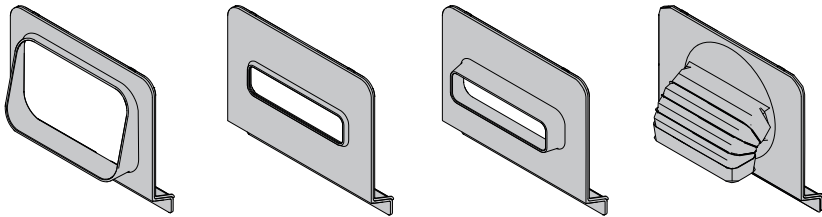




## 9.4 Schaumauslass wechseln, Schaumleistung ändern



Im Lieferumfang sind vier verschiedene Schaumauslässe enthalten, die den Schaum entweder gezielt oder flächig verteilen.

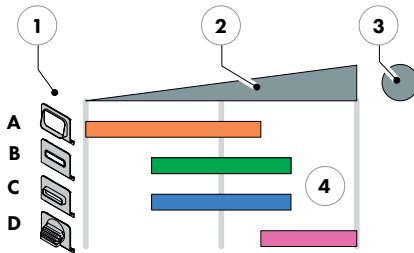


A

B

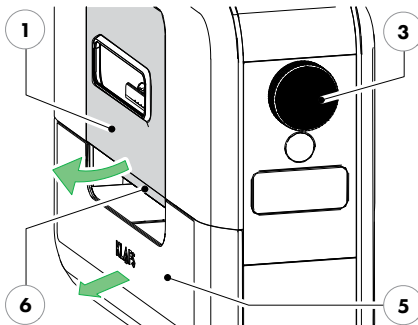
C

D



- Schaumauslässe (1) (A, B, C, D)
- Regelbereich Schaumproduktion (2)
- Regler Schaumproduktion (3)
- Anwendungsbereich  
Schaumproduktion (4)

### Schaumauslass wechseln



1. Wasserbehälter (5) herausnehmen.
2. Schaumauslass (1) entnehmen:  
Zum Wechseln an der Unterseite (6)  
aus der Aufnahme herausziehen.
3. Neuen Schaumauslass (1) anbringen:  
Zuerst an der Oberseite einsetzen  
und dann die Unterseite (6) bis zum  
Einrasten einschwenken.
4. Wasserbehälter (5) bis  
zum Einrasten einsetzen.

## 10 SOLLTE ETWAS NICHT FUNKTIONIEREN

### 10.1 Mögliche Ursachen/Fehler

Fehler	Ursache	Abhilfe
ESPUR® CloudSPA lässt sich nicht starten	Kein Akkupack eingesetzt	Aufgeladenen Akkupack in das Gerät einsetzen
	Akkupack nicht aufgeladen	Akkupack aus dem Gerät entnehmen und aufladen – Siehe Kapitel 11.2
	ESPUR® CloudSPA defekt	KLAFS Kundendienst kontaktieren – customerservice@klafs.de
Kein Schaum tritt aus	Kein Wasser im Wassertank	Wassertank befüllen – Siehe Kapitel 9.1 – ab Schritt 2
	Schaumbad-Essenz leer oder fehlt	Behälter mit Schaumbad-Essenz einsetzen oder befüllen – Siehe Kapitel 9.1 – ab Schritt 4
	ESPUR® CloudSPA ausgeschaltet	ESPUR® CloudSPA einschalten – Siehe Kapitel 9.1 – ab Schritt 7
	Regler Schaumproduktion nicht eingestellt	Regler Schaumproduktion einstellen – Siehe Kapitel 9.1 – Schritt 8
	Akkupack nicht ausreichend aufgeladen	Akkupack aus dem ESPUR® CloudSPA entnehmen und aufladen – Siehe Kapitel 11.2



### **Verletzungsgefahr und Sachschäden!**

Reparaturarbeiten ausschließlich vom KLAFS Kundendienst oder einem von KLAFS autorisierten Fachmann durchführen lassen! Bitte wenden Sie sich an: **customerservice@klafs.de**. KLAFS Gewährleistungen für Reparatur- und Instandsetzungsarbeiten bleiben nur dann bestehen, wenn der KLAFS Kundendienst diese Arbeiten durchführt.

## 11 REINIGUNG UND PFLEGE

### 11.1 Akkupflege

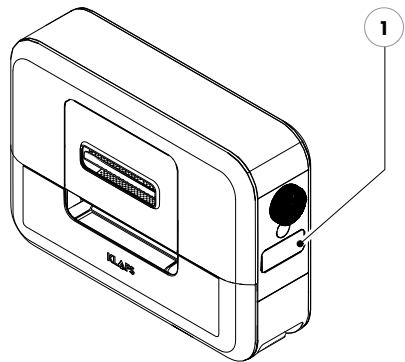


#### Akkupack

Ist das ESPURO® CloudSPA längere Zeit nicht in Gebrauch, nehmen Sie den Akkupack aus dem Gerät und laden Sie ihn regelmäßig auf.

### 11.2 Akku aufladen

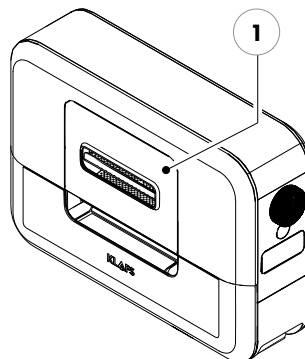
1. Den Push-Button auf dem Akkupack (1) drücken.
2. Akku an einem handelsüblichen USB-Ladegerät anschließen.
3. LED am Akkupack (1) zeigt den Ladezustand an:  
 ROT – Akku wird aufgeladen  
 BLAU – Akku fertig aufgeladen,  
 Ladevorgang abgeschlossen



### 11.3 Automatische Reinigung

Nach dem Ende des Betriebs oder dem Ausschalten führt das Gerät eine automatische Reinigung durch.

- Während des automatischen Reinigungsprogramms wechselt die Farbe der Beleuchtung (1) auf Hellblau, mit einem im Gegenuhrzeigersinn rotierenden dunkelblauen Licht.



## 11.4 Manuelle Reinigung

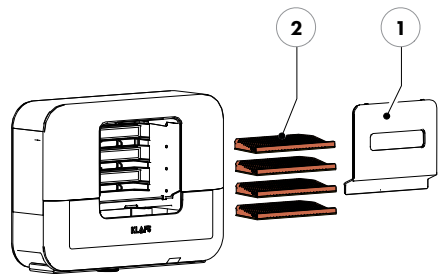


### Reinigen

Wenn Sie das Gerät über längere Zeit lagern, empfehlen wir neben der automatischen Reinigung auch eine manuelle Reinigung. Das ESPURO® CloudSPA zum Reinigen nicht in Wasser eintauchen. Folgen Sie den Reinigungshinweisen auf den folgenden Seiten.

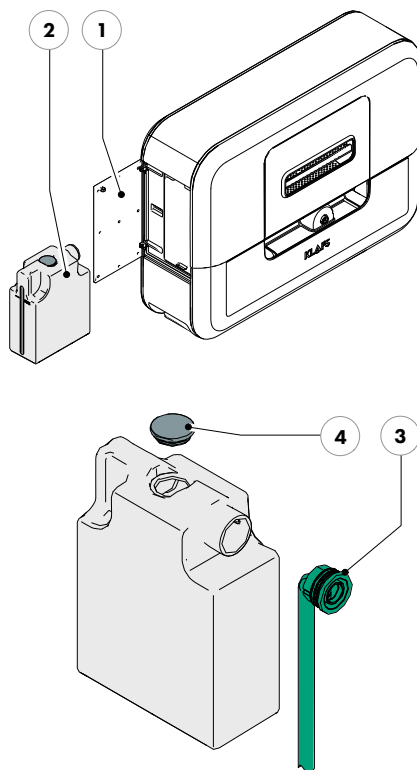
### Schaumplatten

1. Abdeckung (1) Schaumauslass herausnehmen.
2. Schaumplatten (2) herausnehmen.
  - Die oberste Schaumplatte nach unten hin ausklipsen.
  - Die unteren drei Schaumplatten nach oben hin ausklipsen.
3. Schaumplatten (2) mit frischem warmen Wasser und einer Bürste reinigen.
4. Schaumplatten (2) in Desinfektionsmittel eintauchen und reinigen.  
Anschließend mit frischem warmen Wasser nachspülen.
5. Schaumplatten (2) und Abdeckung (1) wieder in das Gerät einsetzen.



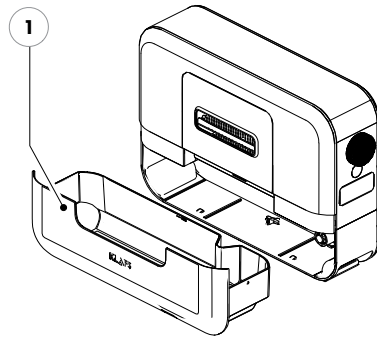
## 11.5 Behälter für Schaumbad-Essenz reinigen

1. Abdeckung (1) zum Behälter für Schaumbad-Essenz öffnen.
2. Behälter für Schaumbad-Essenz (2) herausnehmen.
3. Saugschlauch (3) und Verschlussstopfen (4) aus dem Behälter für Schaumbad-Essenz (2) herausnehmen.
4. Behälter für Schaumbad-Essenz (2), Verschlussstopfen (4) und Saugschlauch (3) mit frischem warmen Wasser ausspülen.
5. Behälter für Schaumbad-Essenz (2), Verschlussstopfen (4) und Saugschlauch (3) in Desinfektionsmittel eintauchen und reinigen. Anschließend mit frischem warmen Wasser nachspülen.
6. Verschlussstopfen (4) und Saugschlauch (3) in den Behälter für Schaumbad-Essenz (2) einsetzen. Behälter für Schaumbad-Essenz (2) in das Gerät einsetzen. Die Abdeckung (1) schließen.



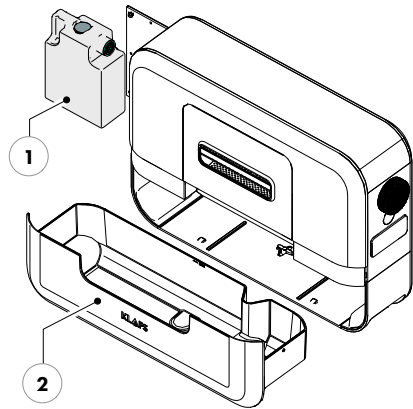
## 11.6 Wassertank reinigen

1. Wassertank (1) herausnehmen.
2. Wassertank (1) mit frischem warmen Wasser ausspülen.
3. Wassertank (1) in das Gerät einsetzen.



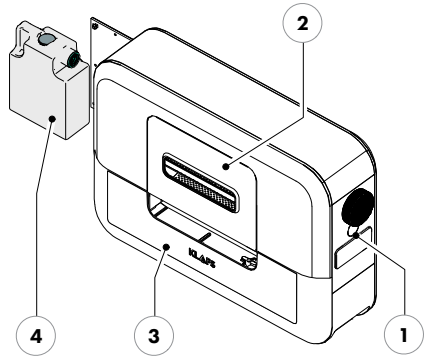
## 11.7 Manuelle Spülung

1. Behälter für Schaumbad-Essenz (1) und Wassertank (2) mit klarem Wasser befüllen.
2. Gerät einschalten und ein bis zwei Minuten mit niedriger Leistung betreiben.
3. Gerät ausschalten und das im Anschluss durchgeführte automatische Spülprogramm abwarten.
4. Behälter für Schaumbad-Essenz (1) und Wassertank (2) entnehmen und leeren.
5. Behälter für Schaumbad-Essenz (1) und Wassertank (2) ohne Befüllung wieder einsetzen.
6. Gerät starten und weitere zwei Minuten trocken betreiben.  
Der manuelle Spülvorgang ist abgeschlossen.



## 11.8 Tiefenreinigung

1. Gerät einschalten: Ein-/Ausschalter (1) zwei Sekunden lang drücken.
2. Gerät anschließend wieder ausschalten: Ein-/Ausschalter (1) zwei Sekunden lang drücken.
  - Automatische Reinigung startet.
  - Die Beleuchtung (2) wechselt die Farbe auf Hellblau mit einem im Gegenuhrzeigersinn rotierenden dunkelblauen Licht.
3. Ein-/Ausschalter (1) zweimal kurz drücken.
  - Die Beleuchtung (2) wechselt die Farbe auf Hellgelb.
4. Wasser in den Wassertank (3) füllen.
5. Behälter für Schaumbad-Essenz (4) leeren und wieder in das Gerät einsetzen.
6. Tiefenreinigung starten: Ein-/Ausschalter (1) zweimal kurz drücken.
  - Erster Spülvorgang: Die Tiefenreinigung startet und dauert ca. 10 Minuten.
  - Das Gerät pausiert im Anschluss mit gelbem Licht.
7. Wassertank (3) entnehmen, ausspülen, mit frischem Wasser befüllen und wieder einsetzen.
8. Ein-/Ausschalter (1) lange drücken.
  - Zweiter Spülvorgang wird gestartet – rotes Licht rotiert im Gegenuhrzeigersinn.
  - Das Gerät pausiert im Anschluss mit rotem Licht.
9. Wassertank (3) entnehmen, ausspülen, mit frischem Wasser befüllen und wieder einsetzen.
10. Ein-/Ausschalter (1) lange drücken.
  - Dritter und letzter Spülvorgang wird gestartet – grünes Licht rotiert im Gegenuhrzeigersinn.
  - Das Gerät pausiert im Anschluss mit grünem Licht. Die Tiefenreinigung ist beendet.
11. Gerät ausschalten: Ein-/Ausschalter (1) lange drücken.







Sobald die Tiefenreinigung gestartet wurde, muss das Programm vollständig ausgeführt werden und kann nicht abgebrochen werden. Erst nach Abschluss des Programms ist das Gerät wieder für den Normalbetrieb verfügbar.

## 12 ENTSORGUNG



### **ESPURO® CloudSPA oder Akku**

Ist das ESPURO® CloudSPA defekt und kann nicht mehr repariert werden, nehmen Sie Kontakt mit KLAFS auf. Die Entsorgung erfolgt über die Firma KLAFS oder über ein von ihr benanntes Entsorgungsunternehmen.

Das ESPURO® CloudSPA und im Besonderen der Akku sind Sondermüll.  
Entsorgung nicht über den Hausmüll.

### **KLAFS Kundendienst**

Reparaturarbeiten ausschließlich vom KLAFS Kundendienst oder einem von KLAFS autorisierten Fachmann durchführen lassen! Bitte wenden Sie sich an: **customerservice@klafs.de**. KLAFS Gewährleistungen für Reparatur- und Instandsetzungsarbeiten bleiben nur dann bestehen, wenn der KLAFS Kundendienst diese Arbeiten durchführt.



DEUTSCHLAND | Erich-Klafs-Strasse 1–3 | 74523 Schwäbisch Hall

T +49 (0)791 501-0 | F +49 (0)791 501-248 | [info@klafs.de](mailto:info@klafs.de) | [www.klafs.de](http://www.klafs.de)

ÖSTERREICH | Sonnwiesenweg 19 | 6361 Hopfgarten/Tirol

T +43 (0)5335 2330-0 | F +43 (0)5335 2330-36 | [info@klafs.at](mailto:info@klafs.at) | [www.klafs.at](http://www.klafs.at)

SCHWEIZ | Oberneuhofstrasse 11 | 6340 Baar

T +41 (0)41 7602242 | F +41 (0)41 7602535 | [info@klafs.ch](mailto:info@klafs.ch) | [www.klafs.ch](http://www.klafs.ch)

NIEDERLANDE | Jaap Bijzerweg 5 | 3446 CR Woerden

T +31 (0)348 748339 | [info@klafs.nl](mailto:info@klafs.nl) | [www.klafs.nl](http://www.klafs.nl)

GROSSBRITANNIEN | Unit 4, Hampers Common Industrial Estate | Petworth GU28 9NR

T +44 (0)1798 343725 | [info@klafs.co.uk](mailto:info@klafs.co.uk) | [www.klafs.co.uk](http://www.klafs.co.uk)

SPANIEN | Avda. del Llano Castellano, 43 | 28034 Madrid

T +34 (0)91 8020195 | [info@klafs.es](mailto:info@klafs.es) | [www.klafs.es](http://www.klafs.es)

MEXIKO | Blvd. Luis Donaldo Colosio km 11.5 Local 1 B. Col. Alfredo V. Bonfil.

77560 Cancún | Benito Juárez, Quintana Roo. | T +52 (0)998 2383529 | [infomx@klafs.mx](mailto:infomx@klafs.mx)